

**ความคิดเห็นของพระสงฆ์ที่มีต่อการบริหารกิจการคณะสงฆ์:  
ศึกษากรณีเขตการปกครองคณะสงฆ์  
ตำบลท่าไม้ จังหวัดสมุทรสาคร**  
**Sangha's Opinions Towards the Sangha Administration: A  
Case Study of Sangha Administration Tambon Tha Mai,  
Samut Sakhon Province**

ประกิต บุญมี และคณะ<sup>1</sup>

**บทคัดย่อ**

การวิจัยครั้งนี้มีวัตถุประสงค์เพื่อ 1) เพื่อศึกษาการบริหารกิจการคณะสงฆ์: ศึกษากรณีเขตการปกครองคณะสงฆ์ตำบลท่าไม้ จังหวัดสมุทรสาคร และ 2) เพื่อเปรียบเทียบความคิดเห็นของพระสงฆ์ที่มีต่อการบริหารกิจการคณะสงฆ์: ศึกษากรณีเขตการปกครองคณะสงฆ์ตำบลท่าไม้ จังหวัดสมุทรสาคร เมื่อจำแนกตามปัจจัยส่วนบุคคลดำเนินการวิจัยโดยวิธีวิจัยเชิงปริมาณเก็บข้อมูลจากกลุ่มตัวอย่างที่เป็นพระภิกษุที่สังกัดเขตการปกครองคณะสงฆ์ ตำบลท่าไม้ จังหวัดสมุทรสาคร จำนวน 118 รูป เครื่องมือที่ใช้ในการเก็บรวบรวมข้อมูลคือ แบบสอบถาม (Questionnaire) และทำการวิเคราะห์ข้อมูลที่ได้โดยการหาค่าความถี่ (Frequency) ค่าร้อยละ (Percentage) ค่าเฉลี่ย (Mean) ส่วนเบี่ยงเบนมาตรฐาน (Standard Deviation: S.D.) ทดสอบสมมติฐานโดยใช้การทดสอบเพื่อเปรียบเทียบความแตกต่างระหว่างตัวแปร 2 ตัวแปรที่เป็นอิสระต่อกัน และค่าเอฟ (F-test) โดยวิธีวิเคราะห์ความแปรปรวนทางเดียว (One Way ANOVA) ผลการวิจัยพบว่า 1) พระภิกษุมีความคิดเห็นต่อการบริหารกิจการคณะสงฆ์: ศึกษากรณีเขตการปกครองคณะสงฆ์ตำบลท่าไม้ จังหวัดสมุทรสาคร โดยภาพรวมอยู่ในระดับมาก ( $\bar{X} = 3.89$ ) พิจารณารายละเอียดแต่ละด้านพบว่า พระภิกษุมีความคิดเห็นต่อการบริหารกิจการคณะสงฆ์: ศึกษากรณีเขตการปกครองคณะสงฆ์ตำบลท่าไม้ จังหวัดสมุทรสาครอยู่ในระดับมากทุกข้อ 2) ผลการเปรียบเทียบความคิดเห็นของพระสงฆ์ที่มีต่อการบริหารกิจการคณะสงฆ์: ศึกษากรณีเขตการปกครองคณะสงฆ์ตำบลท่าไม้ จังหวัดสมุทรสาคร ทดสอบสมมติฐานโดยการวิเคราะห์ความแตกต่างตัวแปร พบว่า อายุ จำนวนพรรษา วุฒิการศึกษาสามัญ

<sup>1</sup> ประกิต บุญมี จุฬารัตน์ คงรักษ์กวีณ สุวัฒน์ดี ไกรสกุล และ แก้วกัญญา เสวกสุริยวงศ์ อาจารย์ประจำคณะนิติศาสตร์ มหาวิทยาลัยราชพฤกษ์ เลขที่ 9 หมู่ 1 ถนนนครอินทร์ ตำบลบางขุนน อำเภอบางกรวย จังหวัดนนทบุรี 11130

วุฒิการศึกษาทางธรรมและวุฒิการศึกษาทางเปรียญธรรม มีความคิดเห็นต่อการบริหารกิจการคณะสงฆ์ ไม่แตกต่างกันจึงปฏิเสธสมมติฐานการวิจัยที่ตั้งไว้ทุกข้อ

**คำสำคัญ:** พระภิกษุ, การบริหารกิจการคณะสงฆ์

## Abstract

The objectives of this study were: 1) to study the sangha administration: a case study of sangha administration Tambon Tha Mai, Samutsakhon province 2) to compare sangha's opinions towards the sangha administration: a case study of sangha administration Tambon Tha Mai, Samutsakhon province by classifying on the personal factors. The research was conducted by quantitative research. The sampling was conducted by collecting data from samples of 118 monks in temples in Tambon Tha Mai, Samutsakhon province. The statistics for analysis data used Frequency, Percentage, Mean, Standard Deviation, and F-test with One Way ANOVA. Results of the research were 1) overall, the sangha administration: a case study of sangha administration Tambon Tha Mai, Samutsakhon province was at the high level ( $\bar{X} = 3.89$ ). Considering each aspect, it was found that monks having comments on the sangha administration: a case study of sangha administration Tambon Tha Mai, Samutsakhon province were at the high level. 2) the comparison from hypothesis testing, analysis of different variables, i.e., age, education level, including Pali and Dhamma education, results in no differences. Therefore, all hypotheses were denied.

**Keywords:** *Buddhist Monks, Sangha Administration*

## บทนำ

การบริหารกิจการคณะสงฆ์หรือการปกครองคณะสงฆ์โดยหลักคือ การปกครองตามธรรมวินัยและให้กฎหมายหรืออำนาจรัฐเป็นหลักสนับสนุน คือ พระราชบัญญัติคณะสงฆ์ (ฉบับที่ 2) พ.ศ. 2535 ได้กำหนดหน้าที่และภารกิจของพระสงฆ์ไว้ 6 ด้าน คือ 1) ด้านการปกครอง 2) ด้านการศาสนศึกษา 3) ด้านการศึกษาสงเคราะห์ 4) ด้านการเผยแผ่พระพุทธศาสนา 5) ด้านการสาธารณูปการ และ 6) ด้านการสาธารณสงเคราะห์ และปัจจุบันมีการตราพระราชบัญญัติคณะสงฆ์ (ฉบับที่ 3) พ.ศ. 2560 พระราชบัญญัติคณะสงฆ์ทั้งสองฉบับนี้เป็นฉบับที่ใช้อยู่ในปัจจุบันที่ถือว่าเป็นรูปแบบการปกครองคณะสงฆ์ และเป็นหลัก



ในการจัดระเบียบการปกครองคณะสงฆ์ด้วย และต่อมาก็ได้กำหนดให้มีเถรสมาคมออกข้อบังคับ (พระเทพปริยัติสุธี (วรวิทย์ คงคปญโญ), 2545)

การบริหารจัดการวัดให้มีประสิทธิภาพขึ้นอยู่กับความสามารถในการบริหารจัดการของพระภิกษุสามเณรในวัดเป็นสำคัญ เจ้าอาวาสซึ่งเป็นผู้ปกครองคณะสงฆ์ระดับต้นมีหน้าที่ในการบริหารจัดการวัดในด้านต่างๆ เจ้าอาวาสซึ่งเป็นผู้นำเบื้องต้นนับเป็นปัจจัยสำคัญในการนำองค์กรไปสู่เป้าหมายแห่งความสำเร็จ

วัดหลายแห่งในปัจจุบันมุ่งพัฒนาด้านวัตถุ ด้านอาคารสถานที่ มากกว่าการพัฒนาวัด มุ่งสร้างวัตถุมงคล เครื่องรางของขลัง เพื่อสนองความต้องการของประชาชน ยิ่งเป็นการส่งเสริมให้ประชาชนไม่สามารถที่จะพึ่งตนเองเมื่อได้ปัจจัยมาก็พัฒนาวัดให้ใหญ่โตเกินความจำเป็น เกิดความภาคภูมิใจว่าได้พัฒนาพุทธศาสนาอย่างยิ่งแล้ว การบริหารวัดมิได้เป็นไปในลักษณะองค์รวมของสงฆ์ แต่จะเป็นเรื่องของเจ้าอาวาสแต่เพียงผู้เดียว ซึ่งทำให้ไม่มีพลังพอที่จะทำงานได้ทุกด้าน และเกิดความบกพร่องในการดำเนินงานได้ง่าย สมาชิกในวัดและประชาชนขาดความเป็นเจ้าของวัด การทุ่มเทเพื่อการพัฒนาวัดก็ไม่เต็มที่ การบริหารนั้นนับได้ว่าเป็นปัจจัยสำคัญในการปกครองอย่างยิ่ง วัดที่จะมีความเจริญได้นั้นจะต้องมีระบบการบริหารจัดการที่ดีในทุกๆ ด้าน

ภายใต้เงื่อนไขดังกล่าวผู้วิจัยเห็นว่าหากเจ้าอาวาสในจังหวัดสมุทรสาครได้รับการพัฒนาในด้านความรู้ให้มากขึ้นทราบและตระหนักถึงภารกิจในการบริหารจัดการวัดในการปกครองทราบถึงการแสดงบทบาทในการพัฒนาการบริหารจัดการวัดทั้ง 6 ด้าน เข้าใจปัญหาและอุปสรรค และแนวทางแก้ไขปัญหา ผู้วิจัยจึงมีความสนใจเป็นอย่างยิ่งที่จะศึกษาความคิดเห็นของพระสงฆ์ที่มีต่อการบริหารกิจการคณะสงฆ์: ศึกษากรณีเขตการปกครองคณะสงฆ์ตำบลท่าไม้ จังหวัดสมุทรสาคร เพื่อเป็นข้อมูลในการวางแผนพัฒนาการบริหารจัดการวัดและปรับปรุงโครงสร้างการบริหารจัดการวัดในจังหวัดสมุทรสาคร ให้บรรลุวัตถุประสงค์ตามเจตนารมณ์ของพระราชบัญญัติคณะสงฆ์ (ฉบับที่ 2) พ.ศ. 2535 ประกอบพระราชบัญญัติคณะสงฆ์ (ฉบับที่ 3) พ.ศ. 2560 อันส่งผลสูงสุดให้พระพุทธศาสนาคงอยู่และเจริญยิ่งขึ้นไป

### สมมติฐานการวิจัย

สมมติฐานที่ 1 พระสงฆ์ที่มีอายุต่างกัน มีความคิดเห็นต่อการบริหารกิจการคณะสงฆ์ : ศึกษากรณีเขตการปกครองคณะสงฆ์ตำบลท่าไม้ จังหวัดสมุทรสาคร แตกต่างกัน

สมมติฐานที่ 2 พระสงฆ์ที่มีจำนวนพรรษาต่างกัน มีความคิดเห็นต่อการบริหารกิจการคณะสงฆ์ : ศึกษากรณีเขตการปกครองคณะสงฆ์ตำบลท่าไม้ จังหวัดสมุทรสาคร แตกต่างกัน

สมมติฐานที่ 3 พระสงฆ์ที่มีวุฒิการศึกษาสามัญต่างกัน มีความคิดเห็นต่อการบริหารกิจการคณะสงฆ์ : ศึกษากรณีเขตการปกครองคณะสงฆ์ตำบลท่าไม้ จังหวัดสมุทรสาคร แตกต่างกัน

สมมติฐานที่ 4 พระสงฆ์ที่มีวุฒิการศึกษาทางธรรมต่างกัน มีความคิดเห็นต่อการบริหารกิจการคณะสงฆ์ : ศึกษากรณีเขตการปกครองคณะสงฆ์ตำบลท่าไม้ จังหวัดสมุทรสาคร แตกต่างกัน

สมมติฐานที่ 5 พระสงฆ์ที่มีวุฒิการศึกษาทางเปรียญธรรมต่างกัน มีความคิดเห็นต่อการบริหารกิจการคณะสงฆ์ : ศึกษากรณีเขตการปกครองคณะสงฆ์ตำบลท่าไม้ จังหวัดสมุทรสาคร แตกต่างกัน

## แนวคิด ทฤษฎีและงานวิจัยที่เกี่ยวข้อง

### 1. แนวคิดและทฤษฎีเกี่ยวกับการบริหาร

สมยศ นาวิการ (2544) ให้ความหมายว่า การบริหารเป็นกระบวนการของการวางแผนการจัดองค์การ และสั่งการควบคุมกำกับความพยายามของสมาชิกขององค์การ และใช้ทรัพยากรอื่นๆ เพื่อความสำเร็จในเป้าหมายขององค์การที่กำหนดไว้ลักษณะที่สำคัญของการบริหารมีลักษณะสำคัญ 8 ประการดังนี้

1) การบริหารเป็นกิจกรรมอย่างหนึ่งมิใช่บุคคลหนึ่งบุคคลใดหรือกลุ่มใดกลุ่มหนึ่ง ถ้าจะกล่าวถึงบุคคลผู้ทำหน้าที่บริหารนั้นก็เรียกว่าผู้บริหาร

2) การบริหารเป็นงานที่จุดหมายทั้งนี้หมายความว่าในการบริหารงานนั้นจำเป็นต้องมีการกำหนดวัตถุประสงค์ หรือจุดมุ่งหมายไว้ก่อนไม่ว่าจะกำหนดไว้อย่างชัดเจนหรือไม่ก็ตามส่วนการบริหารนั้นจะเป็นแนวทางในการดำเนินงานให้สำเร็จตามจุดมุ่งหมาย

3) การบริหารเป็นแนวทางสำคัญที่มีอิทธิพลต่อสังคมภายใน และภายนอกองค์กรดังเช่นถ้าผู้บริหารต้องการจะปรับปรุงวิธีปฏิบัติงานให้มีประสิทธิภาพยิ่งขึ้นก็อาจได้โดยการจัดหาเครื่องจักรเครื่องมือ อันทันสมัยมาใช้จัดการฝึกอบรมคนงานให้มีความสามารถยิ่งขึ้นซึ่งจะเป็นผลดีต่อองค์กรและผู้ปฏิบัติงานด้วยตัวอย่างผลกระทบต่อสังคมภายนอกเป็นต้นว่าถ้าองค์กรนั้นๆ มีนโยบายที่จะทำประโยชน์ต่อสังคม เช่น ส่งเสริมการศึกษาในชุมชนโดยให้ทุนการศึกษา หรือบริจาคเงินก่อสร้างโรงเรียน ก็นับว่าองค์กรนั้นมีส่วนช่วยพัฒนาสังคมภายนอกองค์กร หรือองค์กรบางแห่งอาจไม่นำพาต่อความเดือดร้อนรำคาญซึ่งองค์กรของตนก่อขึ้น สิ่งเหล่านี้ย่อมเป็นผลของการบริหารอันมีอิทธิพลต่อชีวิตมนุษย์และสิ่งแวดล้อม

4) การบริหารเป็นเรื่องเกี่ยวกับความสามารถของกลุ่มคนธุรกิจก่อตั้งขึ้นเพื่อดำเนินการให้บรรลุผลสำเร็จตามวัตถุประสงค์โดยกลุ่มคนมิใช่เป็นความสามารถของบุคคลใดบุคคลหนึ่งเพียงบุคคลเดียวเท่านั้น ทั้งนี้เพราะว่าคนเราย่อมมีขอบเขตความสามารถจำกัดทั้งด้านกำลังกายกำลังสมองและเวลาจึงจำเป็นต้องได้รับความร่วมมือร่วมใจจากบุคคลมาช่วยกัน



5) การบริหารจะได้รับผลสำเร็จด้วยดีก็แต่โดยการร่วมแรงร่วมใจของบุคคลอื่นๆ นอกเหนือไปจากเจ้าของธุรกิจทั้งนี้เนื่องจากบรรดาเจ้าของเช่นผู้ถือหุ้นอาจไม่มีเวลา หรือความสามารถในการบริหารจึงต้องจัดหาผู้อื่นที่มีความสามารถในการบริหารจึงต้องจัดหาผู้อื่นที่มีความสามารถในการบริหารให้มาบริหารในองค์กร

6) การบริหารจะดำเนินไปอย่างมีประสิทธิภาพได้ก็แต่โดยการใช้ความรู้ความชำนาญและการฝึกฝนอบรมทางด้านบริหารมาโดยเฉพาะจึงเป็นที่ยอมรับกันโดยทั่วไปว่าการบริหารเป็นวิชาที่พออย่างหนึ่ง ผู้บริหารโดยเฉพาะผู้บริหารสูงสุดไม่จำเป็นต้องมีความรู้ทางเทคนิคในการปฏิบัติโดยตรงแต่ผู้บริหารจะต้องมีความรู้ความชำนาญในการบริหาร การวางแผน และการจัดการองค์การ

7) การบริหารเป็นสิ่งที่ไม่มีตัวตนไม่สามารถมองเห็นได้แต่สิ่งที่จะแสดงให้เห็นว่าการบริหารดำเนินไปอย่างไรได้ผลดีหรือไม่เพียงใดนั้นก็คือผลงานเพราะว่าผลงานจะเป็นเครื่องวัดความสามารถทางการบริหาร

8) เจ้าของธุรกิจไม่จำเป็นต้องทำหน้าที่ผู้บริหารเสียเองโดยทั่วไปแล้ว (ยกเว้นองค์กรขนาดเล็ก) คณะผู้บริหารมักจะเป็นกลุ่มบุคคลอื่นๆ ที่มีความสามารถทางการบริหารทำหน้าที่ในนามของเจ้าของธุรกิจ

## 2. แนวคิดและทฤษฎีเกี่ยวกับการบริหาร

เดิมการบริหารกิจการคณะสงฆ์พระราชบัญญัติคณะสงฆ์ พ.ศ. 2485 เป็นกฎหมายที่กำหนดการบริหารกิจการคณะสงฆ์ทั้งโดยโครงสร้าง และหน้าที่ในการบริหารกิจการคณะสงฆ์ ต่อมามิได้มีการยกเลิกพระราชบัญญัติคณะสงฆ์ พ.ศ. 2485 ซึ่งหมายรวมถึงการยกเลิกสังฆสภา คณะสังฆมนตรี และคณะวินัยธร ส่วนอำนาจที่องค์กรทั้งสามเคยเป็นผู้ใช้แยกจากกันให้สมเด็จพระสังฆราช และมหาเถรสมาคมเป็นผู้ใช้ ผลที่ตามมาคือการยกเลิกตำแหน่งประธานสังฆสภา สังฆนายก และประธานคณะวินัยธร อำนาจหน้าที่ของตำแหน่งทั้งสามถูกรวมกันเข้าและมอบให้ประธานกรรมการมหาเถรสมาคมเป็นผู้ใช้ อำนาจสูงสุดในการบังคับบัญชาคณะสงฆ์เป็นของสมเด็จพระสังฆราช ผู้ทรงบัญชาการคณะสงฆ์ใน 2 ตำแหน่ง คือ 1) โดยตำแหน่งสกลมหาสังฆปริณายก หรือประมุขสงฆ์ไทยทรงบัญชาการคณะสงฆ์เอง และทรงรับผิดชอบเองตามที่บัญญัติไว้ในมาตรา 8 บัญญัติ "สมเด็จพระสังฆราชทรงดำรงตำแหน่งสกลมหาสังฆปริณายก ทรงบัญชาการคณะสงฆ์และทรงตราพระบัญชาสมเด็จพระสังฆราชโดยไม่ขัดหรือแย้งกับกฎหมายพระธรรมวินัยและกฎหมายมหาเถรสมาคม" (สำนักงานคณะกรรมการกฤษฎีกา, 2559) และ 2) โดยตำแหน่งประธานกรรมการมหาเถรสมาคม ทรงบัญชาการคณะสงฆ์ร่วมกับมหาเถรสมาคมตามที่บัญญัติไว้ในมาตรา 9 บัญญัติ "ในกรณีที่สมเด็จพระสังฆราชทรงลาออกจากตำแหน่งหรือพระมหากษัตริย์ทรงพระกรุณาโปรดให้ออกจากตำแหน่ง พระมหากษัตริย์จะทรงแต่งตั้งให้เป็นที่ปรึกษาของสมเด็จพระสังฆราชหรือตำแหน่งอื่นใด ตามพระราชอัธยาศัยก็ได้" (สำนักงานคณะกรรมการกฤษฎีกา, 2559) และมาตรา 18 บัญญัติ "ในกรณีที่ยังไม่มีกรรมการมหาเถรสมาคมแทนตำแหน่งที่ว่าง ตามมาตรา 15 วรรค



สอง ให้ถือว่ามหาเถรสมาคม มีกรรมการเท่าจำนวนที่เหลืออยู่ในขณะนั้น" (สำนักงานคณะกรรมการกฤษฎีกา, 2559)

มหาเถรสมาคมจึงประกอบด้วย 1) สมเด็จพระสังฆราชทรงดำรงตำแหน่งประธานกรรมการ มหาเถรสมาคมโดยตำแหน่ง พระมหากษัตริย์ทรงสถาปนาสมเด็จพระสังฆราช 2) สมเด็จพระราชาคณะทุกรูปเป็นกรรมการโดยตำแหน่ง ปัจจุบันมีสมเด็จพระราชาคณะทั้งสิ้น 8 รูป และ 3) พระราชาคณะซึ่งสมเด็จพระสังฆราชทรงแต่งตั้งมีจำนวนไม่ต่ำกว่าสี่รูป และไม่เกินแปดรูปเป็นกรรมการอยู่ในตำแหน่งคราวละ 2 ปี ตามปกติสมเด็จพระสังฆราชทรงแต่งตั้งกรรมการครบทั้ง 8 รูป จึงทำให้จำนวนกรรมการมหาเถรสมาคมแต่ละชุดมี 17 รูป อันประกอบด้วย สมเด็จพระราชาคณะ 8 รูป กรรมการที่สมเด็จพระสังฆราชทรงแต่งตั้ง 8 รูป และสมเด็จพระสังฆราชในฐานะประธานกรรมการ 1 รูป อำนาจหน้าที่ของมหาเถรสมาคม ตามที่บัญญัติไว้ใน มาตรา 18 ความว่า "มหาเถรสมาคมมีอำนาจหน้าที่ปกครองคณะสงฆ์ให้เป็นไปโดยเรียบร้อยเพื่อการนี้ให้มีอำนาจตรากฎหมายมหาเถรสมาคมออกข้อบังคับ วางระเบียบหรือออกคำสั่งโดยไม่ขัด หรือแย้งกับกฎหมายและพระธรรมวินัยใช้บังคับได้" จะเห็นได้ว่า อำนาจหน้าที่ของมหาเถรสมาคมตามมาตรานี้มีความหมายกว้างขวางมาก เพราะถ้าพิจารณาเทียบเคียงกับอำนาจหน้าที่ของสังฆสภา คณะสังฆมนตรี และคณะวินัยธรตามที่บัญญัติแยกอำนาจกันในพระราชบัญญัติคณะสงฆ์ พ.ศ.2484 แล้วจะพบว่า อำนาจหน้าที่ต่างๆ ทั้งสามส่วนนั้นได้รวมกันเป็นอำนาจหน้าที่ของมหาเถรสมาคม กล่าวอีกนัยหนึ่งก็คือ อำนาจหน้าที่ของสังฆสภา คณะสังฆมนตรี และคณะวินัยธรในพระราชบัญญัติคณะสงฆ์ พ.ศ. 2484 ได้รวมกันเป็นอำนาจหน้าที่ของมหาเถรสมาคมในพระราชบัญญัติคณะสงฆ์ พ.ศ. 2505 ฉะนั้น อำนาจหน้าที่ "ปกครองคณะสงฆ์" ของมหาเถรสมาคมตามที่บัญญัติไว้ในมาตรา 18 นี้ จึงมิได้หมายถึงเฉพาะอำนาจหน้าที่บริหารการ คณะสงฆ์ของคณะสังฆมนตรีเท่านั้น แต่ยังหมายถึงอำนาจหน้าที่ตราสังฆาณัติของสังฆสภาและอำนาจหน้าที่พิจารณาวินิจฉัยอธิกรณ์ของคณะวินัยธรชั้นฎีกาอีกด้วยพระราชบัญญัติคณะสงฆ์ พ.ศ. 2505 นี้มีผลใช้บังคับเป็นเวลานานถึง 30 ปี จึงมีการแก้ไขเพิ่มเติมใน พ.ศ. 2535 เมื่อรัฐบาลได้ตราพระราชบัญญัติคณะสงฆ์ (ฉบับที่ 2) พ.ศ. 2535 โดยคำแนะนำและยินยอมของสภานิติบัญญัติแห่งชาติในฐานะรัฐสภา พระราชบัญญัติฉบับหลังนี้เพียงแก้ไขเพิ่มเติมรายละเอียดปลีกย่อยของพระราชบัญญัติคณะสงฆ์ พ.ศ. 2505 ไม่มีการปรับเปลี่ยนโครงสร้างการบริหารและการปกครองคณะสงฆ์แต่อย่างใด ความข้อนี้ปรากฏชัดเจนอยู่ในเหตุผล ในการประกาศใช้พระราชบัญญัติคณะสงฆ์ (ฉบับที่ 2) พ.ศ. 2535 คือ "...โดยที่พระราชบัญญัติคณะสงฆ์ พ.ศ. 2505 ได้ใช้บังคับมาเป็นเวลานานแล้ว สมควรปรับปรุงบทบัญญัติว่าด้วยการสถาปนาสมเด็จพระสังฆราช และการแต่งตั้งผู้ปฏิบัติหน้าที่แทนสมเด็จพระสังฆราช การแต่งตั้งถอดถอนสมณศักดิ์ของพระภิกษุ อำนาจหน้าที่และการปฏิบัติหน้าที่ของมหาเถรสมาคม การปกครอง การระดมทุนพิเศษของคณะสงฆ์และคณะสงฆ์อื่น วัด การดูแลรักษาวัด ทรัพย์สินของวัด และศาสนสมบัติกลาง ตลอดจนปรับปรุงบทกำหนดโทษให้สอดคล้องกับสภาพการณ์ปัจจุบัน จึงจำเป็นต้องตราพระราชบัญญัตินี้



"พระราชบัญญัติคณะสงฆ์ (ฉบับที่ 2) พ.ศ. 2535 แก้ไขเพิ่มเติมบทบัญญัติว่าด้วยการสถาปนาสมเด็จพระสังฆราชและอำนาจหน้าที่ของมหาเถรสมาคมไว้ ดังนี้

1. มาตรา 7 กำหนดให้คณะสงฆ์ไทยมีสมเด็จพระสังฆราชเพียงองค์เดียว ในกรณีที่ตำแหน่งสมเด็จพระสังฆราชว่างลง พระมหากษัตริย์ทรงสถาปนาสมเด็จพระราชาคณะผู้มีอาวุโสสูงสุด โดยสมณศักดิ์เป็นสมเด็จพระสังฆราช คำว่า "สมเด็จพระราชาคณะผู้มีอาวุโสสูงสุดโดยสมณศักดิ์" หมายความว่า สมเด็จพระราชาคณะที่ได้รับสถาปนาเป็นพระราชาคณะชั้นสมเด็จก่อนสมเด็จพระราชาคณะรูปอื่น ต่อมาได้มีการตราพระราชบัญญัติคณะสงฆ์ (ฉบับที่ 3) พ.ศ. 2560 มาตรา 3 บัญญัติให้ยกเลิกมาตรา 7 แห่งพระราชบัญญัติคณะสงฆ์ ซึ่งแก้ไขเพิ่มเติมโดยพระราชบัญญัติคณะสงฆ์ (ฉบับที่ 2) พ.ศ. 2535 และให้ใช้ความต่อไปนี้แทน "มาตรา 7 พระมหากษัตริย์ทรงสถาปนาสมเด็จพระสังฆราชองค์หนึ่ง และให้นายกรัฐมนตรีลงสนองพระบรมราชโองการ" (ราชกิจจานุเบกษา เล่ม 134 ตอนที่ 2 ก: 1, 2560)

2. มาตรา 12 เพิ่มจำนวนกรรมการมหาเถรสมาคม ซึ่งสมเด็จพระสังฆราชทรงแต่งตั้งจากไม่เกินแปดรูปเป็นไม่เกินสิบสองรูป ดังนั้นคณะกรรมการมหาเถรสมาคมในปัจจุบันมีกรรมการทั้งสิ้น 21 รูป ประกอบด้วย สมเด็จพระราชาคณะผู้เป็นกรรมการโดยตำแหน่ง 8 รูป กรรมการที่สมเด็จพระสังฆราชทรงแต่งตั้ง 12 รูป และสมเด็จพระสังฆราชในฐานะประธานกรรมการ 1 รูป

3. พระราชบัญญัติคณะสงฆ์ (ฉบับที่ 2) พ.ศ. 2535 มาตรา 15 ตรี กำหนดอำนาจหน้าที่ของมหาเถรสมาคมไว้ชัดเจนกว่าที่กำหนดไว้ในพระราชบัญญัติคณะสงฆ์ พ.ศ. 2505 ดังนี้

"มาตรา 15 ตรี มหาเถรสมาคมมีอำนาจหน้าที่ดังต่อไปนี้

(1) ปกครองคณะสงฆ์ให้เป็นไปโดยเรียบร้อยดีงาม

(2) ปกครองและกำหนดการบรรพชาสามเณร

(3) ควบคุมและส่งเสริมการศาสนศึกษา การศึกษาสงเคราะห์ การเผยแผ่ การสาธารณูปการ และการสาธารณสงเคราะห์ของคณะสงฆ์

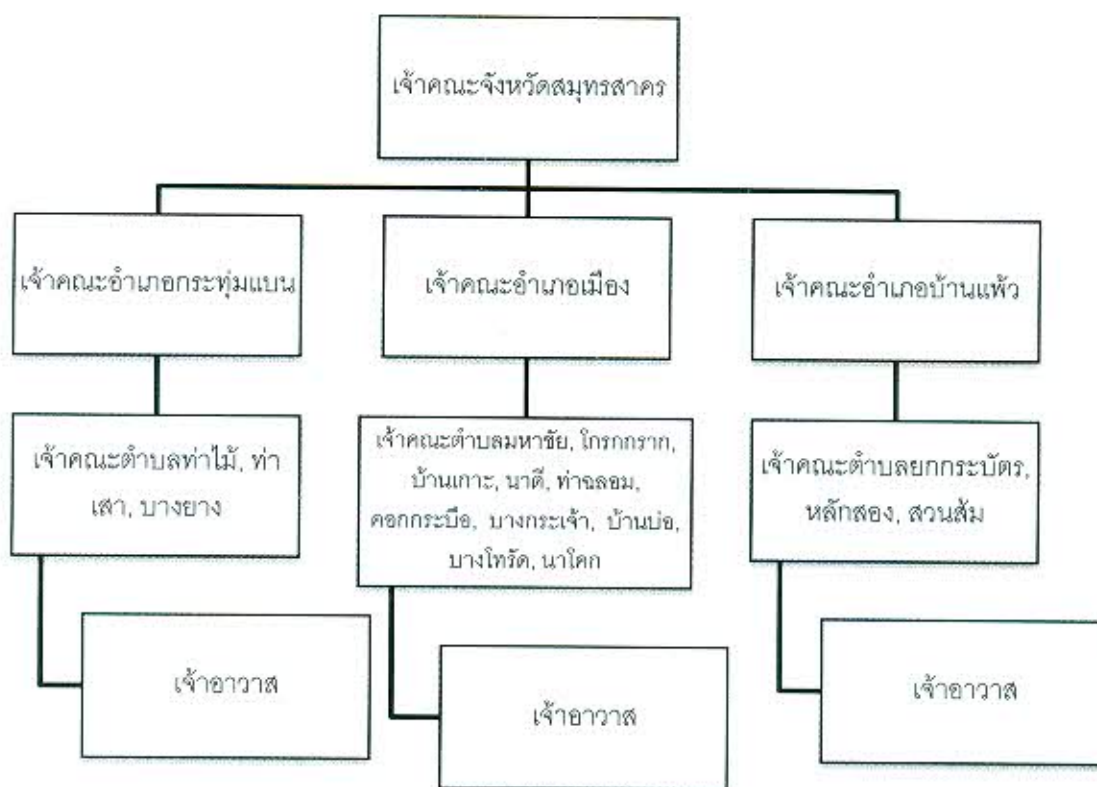
(4) รักษาหลักพระธรรมวินัยของพระพุทธศาสนา

(5) ปฏิบัติหน้าที่อื่นๆ ตามที่บัญญัติไว้ในพระราชบัญญัตินี้ หรือกฎหมายอื่น

เพื่อการนี้ ให้มหาเถรสมาคมมีอำนาจตรากฎหมายมหาเถรสมาคม ออกข้อบังคับ วางระเบียบ ออกคำสั่ง มีมติหรือออกประกาศ โดยไม่ขัดหรือแย้งกับกฎหมายและพระธรรมวินัยใช้บังคับได้ และจะมอบให้พระภิกษุ รูปใดหรือคณะกรรมการหรือคณะอนุกรรมการตามมาตรา 19 เป็นผู้ใช้อำนาจหน้าที่ตามวรรคหนึ่งก็ได้" อำนาจหน้าที่ของมหาเถรสมาคมในพระราชบัญญัติคณะสงฆ์ (ฉบับที่ 2) พ.ศ. 2535 เกี่ยวข้องกับการควบคุม และส่งเสริมกิจการคณะสงฆ์ที่เคยถูกจัดเป็นอำนาจหน้าที่ของสังฆมนตรีแห่งองค์การ 4 ในพระราชบัญญัติคณะสงฆ์ พ.ศ. 2484 อาจกล่าวได้ว่ามหาเถรสมาคมในปัจจุบันมีอำนาจหน้าที่เกี่ยวกับงานคณะสงฆ์ 6 ประเภท คือ 1) การปกครอง 2) การศาสนศึกษา 3) การศึกษาสงเคราะห์ 4) การเผยแผ่ 5) การ

สาธารณูปการ และ 6) การสาธารณสงเคราะห์ ถ้าตัดข้อ 3 และข้อ 6 ออกไปที่เหลืออีก 4 ข้อก็คืองานในความรับผิดชอบของสังฆมนตรีแห่งองค์การทั้งสี่ตามพระราชบัญญัติคณะสงฆ์ พ.ศ. 2484 นั่นเองการบริหารงานของมหาเถรสมาคม เป็นไปในลักษณะที่ว่ากรรมการทั้งหมดร่วมกันรับผิดชอบงานทั้ง 6 ประเภท โดยไม่มีการแบ่งเป็น “กระทรวง” ให้ชัดเจน แล้วมอบหมายให้กรรมการรูปใดรูปหนึ่งทำหน้าที่เป็น “รัฐมนตรี” เพื่อกำกับดูแลเป็นการเฉพาะอย่างไรก็ตาม ที่กล่าวมานั้นเป็นการแก้ไขเพิ่มเติมพระราชบัญญัติคณะสงฆ์ พ.ศ. 2505 ในส่วนที่เกี่ยวกับการสถาปนาสมเด็จพระสังฆราช และอำนาจหน้าที่ของมหาเถรสมาคม

### โครงสร้างการปกครองคณะสงฆ์จังหวัดสมุทรสาคร



ภาพที่ 1 โครงสร้างการปกครองคณะสงฆ์จังหวัดสมุทรสาคร

จังหวัดสมุทรสาครเป็นจังหวัดขนาดเล็ก ตั้งอยู่ตอนล่างของกรุงเทพมหานคร ทิศเหนือติดกับเขตบางขุนเทียน ทิศตะวันตกติดกับจังหวัดสมุทรสงคราม จังหวัดราชบุรี และจังหวัดนครปฐม ตะวันออกติดกับจังหวัดสมุทรปราการ มี 3 อำเภอ 40 ตำบล การปกครองคณะสงฆ์แบ่งออกเป็น มหานิกาย 98 วัด ธรรมยุติกนิกาย 10 วัด พระชินวงศ์เถร วัดตรีทศเทพ เป็นรักษาการเจ้าคณะจังหวัดฝ่ายธรรมยุติมีพระเทพ



สาครมณี (สมบุรณ์ ปญญาวุโร ปธ.9) วัดเจษฎาราม (พระอารามหลวง) เป็นเจ้าคณะจังหวัดสมุทรสาคร ฝ่ายมหานิกาย จังหวัดสมุทรสาครมีพระภิกษุสามเณร จำนวน 2,340 รูป โดยแบ่งเป็น พระภิกษุมหานิกาย 2,091 รูป พระภิกษุธรรมยุติกนิกาย 50 รูป สามเณรมหานิกาย 182 รูป สามเณรธรรมยุติกนิกาย 17 รูป พระพุทธรูปศักดิ์สิทธิ์ในจังหวัดที่ผู้คนนิยมไปกราบไหว้ ได้แก่ พระพุทธรูปหลวงพ่อบุ๊วัดโคกกราก พระพุทธรูปหลวงพ่อดำวัดหลักสี่ราษฎร์สโมสร พระพุทธรูปหับตา-ล้อมตา วัดบางน้ำวน พระพุทธสิงหังค์วัดโคกขามพระภิกษุที่มีชื่อเสียงได้แก่ พระเทพสาครมณี (หลวงปู่แก้ว) วัดช่องลม พระไพโรจน์วุฒาจารย์ (หลวงปู่รุ่งวัดท่ากระเบือ) หลวงปู่รอดวัดบางน้ำวน หลวงพ่อสุดวัดกาหลง หลวงพ่อเฮงวัดบ้านขอม

### 3. งานวิจัยที่เกี่ยวข้อง

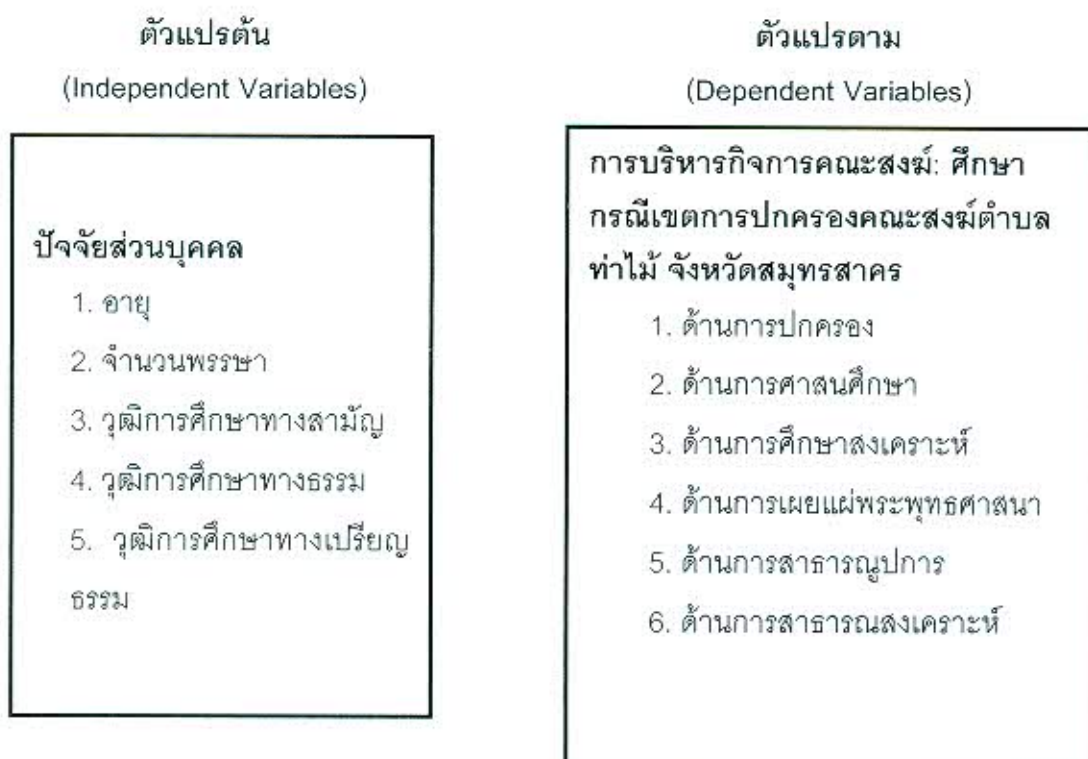
พระมหานพพล กนุตสีโล (2554) ได้วิจัยเรื่อง "ภาวะผู้นำในการพัฒนาชุมชนของพระสังฆาธิการ จังหวัดสมุทรสงคราม" จากผลการวิจัยพบว่าภาวะผู้นำในการพัฒนาชุมชนของพระสังฆาธิการจังหวัดสมุทรสงคราม ทั้ง 5 ด้าน คือ ด้านการพัฒนาจิตใจ ด้านการศึกษาสงเคราะห์ ด้านการเผยแผ่ศาสนาธรรม ด้านการสาธารณสงเคราะห์ และด้านการส่งเสริมศิลปวัฒนธรรม พบว่า โดยภาพรวมอยู่ในระดับปานกลาง ค่าเฉลี่ยเท่ากับ 3.33 และเมื่อจำแนกรายด้านเรียงลำดับค่าเฉลี่ยมากที่สุด 3 อันดับแรก พบว่า ด้านการพัฒนาจิตใจ ประชาชนมีความคิดเห็นอยู่ในระดับมาก ค่าเฉลี่ยเท่ากับ 3.88 รองลงมาคือด้านการศึกษาสงเคราะห์ ค่าเฉลี่ยเท่ากับ 3.41 และด้านการเผยแผ่ศาสนาธรรม ค่าเฉลี่ยเท่ากับ 3.27

พระครูปลัดกิตติวัฒน์ (ศข ปญญาธโร) (2554) ได้วิจัยเรื่อง "การบริหารจัดการวัดของพระสังฆาธิการในอำเภอบางเลน จังหวัดนครปฐม" ผลการวิจัยพบว่า ความคิดเห็นของพระภิกษุสงฆ์ซึ่งสังกัดในเขตปกครองคณะสงฆ์อำเภอบางเลน จังหวัดนครปฐม ที่มีต่อการบริหารจัดการวัดของพระสังฆาธิการในอำเภอบางเลน จังหวัดนครปฐม พบว่า การบริหารจัดการวัดของพระสังฆาธิการในอำเภอบางเลน จังหวัดนครปฐมโดยภาพรวมอยู่ในระดับมาก มีค่าเฉลี่ยเท่ากับ 3.61 ผลการเปรียบเทียบการบริหารจัดการวัดของพระสังฆาธิการในอำเภอบางเลน จังหวัดนครปฐมทดสอบ สมมติฐานโดยการวิเคราะห์ความแตกต่างตัวแปร พบว่า อายุ จำนวนพรรษาและวุฒิการศึกษาทางเปรียญธรรม มีผลทำให้ความคิดเห็นของพระภิกษุสงฆ์ซึ่งสังกัดในเขตปกครองคณะสงฆ์อำเภอบางเลน จังหวัดนครปฐม ที่มีต่อการการบริหารจัดการวัดของพระสังฆาธิการในอำเภอบางเลน จังหวัดนครปฐม แตกต่างกันอย่างมีนัยสำคัญทางสถิติที่ระดับ 0.05 จึงเป็นการยอมรับสมมติฐานการวิจัย ส่วนตัวแปรทางด้านวุฒิการศึกษาทางสามัญและวุฒิการศึกษาทางธรรมนั้น ไม่แตกต่างกันจึงเป็นการปฏิเสธสมมติฐานการวิจัยที่ตั้งไว้

พระครูพินิตสุตาคม (สมพงษ์ สุตาคม) (2554) ได้วิจัยเรื่อง "การบริหารจัดการของเจ้าอาวาสวัดในเขตการปกครองคณะสงฆ์อำเภอกำแพงแสน จังหวัดนครปฐม" ผลการวิจัยพบว่า ระดับความคิดเห็นของพระสงฆ์และกรรมการวัด ต่อการบริหารจัดการของ เจ้าอาวาสวัดในเขตการปกครองคณะสงฆ์อำเภอกำแพงแสน จังหวัดนครปฐม พบว่า การบริหารจัดการของเจ้าอาวาสวัดในเขตการปกครองคณะสงฆ์อำเภอ

กำแพงแสน จังหวัดนครปฐม โดยภาพรวมอยู่ในระดับมาก โดยมีค่าเฉลี่ยเท่ากับ 3.92 และเมื่อพิจารณาเป็นรายด้าน ทั้งด้านการปกครอง ด้านการศาสนศึกษา ด้านการศึกษาสงเคราะห์ ด้านการเผยแผ่พระพุทธศาสนา ด้านการสาธารณูปการ และด้านการสาธารณสงเคราะห์ พบว่า พระสงฆ์และกรรมการวัดมีความคิดเห็นต่อการบริหารจัดการของเจ้าอาวาสวัดในเขตการปกครองคณะสงฆ์อำเภอกำแพงแสน จังหวัดนครปฐม อยู่ในระดับมากทุกด้าน การเปรียบเทียบความคิดเห็นของพระสงฆ์และกรรมการวัด ต่อการบริหารจัดการของเจ้าอาวาสวัดในเขตการปกครองคณะสงฆ์อำเภอกำแพงแสน จังหวัดนครปฐม พบว่า ในภาพรวม พระสงฆ์และกรรมการวัดมีความคิดเห็นต่อการบริหารจัดการของเจ้าอาวาสวัดในเขตการปกครองคณะสงฆ์อำเภอกำแพงแสน จังหวัดนครปฐม มีความคิดเห็นไม่แตกต่างกันตามสถานภาพพระสงฆ์ด้านอายุพรรษา วุฒิการศึกษาสามัญ วุฒิการศึกษาทางธรรม สถานภาพกรรมการวัด ด้าน อายุ และวุฒิการศึกษาสามัญ อย่างมีนัยสำคัญทางสถิติที่ระดับ 0.05 จึงปฏิเสธสมมติฐานที่ตั้งไว้

### กรอบแนวคิดในการวิจัย





## ระเบียบวิธีวิจัย

ในการศึกษาวิจัยครั้งนี้ ผู้วิจัยได้ศึกษาประเด็นที่เกี่ยวกับการบริหารกิจการคณะสงฆ์: ศึกษากรณีเขตการปกครองคณะสงฆ์ตำบลท่าไม้ จังหวัดสมุทรสาคร มีวัตถุประสงค์เพื่อศึกษาการบริหารกิจการคณะสงฆ์: ศึกษากรณีเขตการปกครองคณะสงฆ์ตำบลท่าไม้ จังหวัดสมุทรสาคร โดยจำแนกความแตกต่างของปัจจัยส่วนบุคคล โดยเครื่องมือที่ใช้สำหรับการเก็บรวบรวมข้อมูลของการศึกษาในครั้งนี้ คือ แบบสอบถาม (Questionnaire) โดยในแบบสอบถามดังกล่าวจะประกอบด้วยคำถามแบบปลายเปิด (Open-Ended Questions) และคำถามแบบปลายปิด (Closed-Ended Questions) และแบบมีตัวเลือก ซึ่งข้อมูลในแบบสอบถามแบ่งออกเป็น 3 ส่วนในส่วนของการวิเคราะห์ข้อมูลใช้สถิติ ดังนี้

สถิติวิเคราะห์เชิงพรรณนา (Descriptive statistic analysis) โดยใช้ค่าความถี่ (Frequency) ค่าร้อยละ (Percentage) ค่าเฉลี่ย (Mean) และค่าส่วนเบี่ยงเบนมาตรฐาน (Standard deviation) และนำข้อมูลทำเป็นตารางเพื่ออธิบายข้อมูลเบื้องต้นเกี่ยวกับกลุ่มตัวอย่าง และสถิติวิเคราะห์เชิงอนุมาน (Inferential statistic analysis) เพื่อทดสอบความสัมพันธ์ระหว่างตัวแปรอิสระและตัวแปรตามในสมมติฐาน ใช้การทดสอบ One Way ANOVA เพื่อวิเคราะห์ความแตกต่างระหว่างตัวแปร

## สรุปผลการวิจัย

1. ปัจจัยส่วนบุคคลของผู้ตอบแบบสอบถาม ส่วนใหญ่ มีอายุ 20-30 ปีมีจำนวน 56 รูป คิดเป็นร้อยละ 47.46 มีจำนวนพรรษา 6-10 พรรษา มีจำนวน 34 รูป คิดเป็นร้อยละ 28.81 มีระดับการศึกษาต่ำกว่าปริญญาตรี มีจำนวน 93 รูป คิดเป็นร้อยละ 78.81 มีวุฒิการศึกษาทางธรรมนักรธรรมชั้นตรี มีจำนวน 41 รูป คิดเป็นร้อยละ 31.75 และไม่มีวุฒิการศึกษาทางเปรียญธรรม มีจำนวน 110 รูป คิดเป็นร้อยละ 93.22

2. การบริหารกิจการคณะสงฆ์: ศึกษากรณีเขตการปกครองคณะสงฆ์ตำบลท่าไม้ จังหวัดสมุทรสาคร โดยภาพรวมอยู่ในระดับมาก ( $\bar{X} = 3.89$ )

2.1) ด้านการปกครอง พบว่าพระภิกษุมีความคิดเห็นต่อการบริหารกิจการคณะสงฆ์: ศึกษากรณีเขตการปกครองคณะสงฆ์ตำบลท่าไม้ จังหวัดสมุทรสาครโดยภาพรวมอยู่ในระดับมาก ( $\bar{X} = 3.86$ ) และเมื่อพิจารณารายละเอียดแต่ละด้านพบว่า พระภิกษุมีความคิดเห็นต่อการบริหารกิจการคณะสงฆ์: ศึกษากรณีเขตการปกครองคณะสงฆ์ตำบลท่าไม้ จังหวัดสมุทรสาคร มากที่สุดในข้อ 5 การออกกฎ ระเบียบข้อบังคับต่างๆ แก่พุทธศาสนิกชน เช่น การห้ามเล่นการพนัน ห้ามดื่มสุรกายบริเวณในวัด ( $\bar{X} = 4.02$ ) รองลงมาในข้อ 4 การควบคุมดูแลพระภิกษุในปกครองให้สงบเรียบร้อยการควบคุมดูแลพระภิกษุในปกครองให้สงบเรียบร้อย ( $\bar{X} = 3.91$ ) และข้อ 3 การบริหารจัดการกิจการของวัด เช่น บัญชีรายรับ-รายจ่ายให้เป็นไปด้วยดีอยู่ในระดับน้อยที่สุด ( $\bar{X} = 3.75$ )



2.2) ด้านการศาสนศึกษา พบว่าพระภิกษุมีความคิดเห็นต่อการบริหารกิจการคณะสงฆ์: ศึกษากรณีเขตการปกครองคณะสงฆ์ตำบลท่าไม้ จังหวัดสมุทรสาคร โดยในภาพรวมอยู่ในระดับมาก ( $\bar{X} = 3.84$ ) และเมื่อพิจารณารายละเอียดแต่ละด้านพบว่า พระภิกษุมีความคิดเห็นต่อการบริหารกิจการคณะสงฆ์: ศึกษากรณีเขตการปกครองคณะสงฆ์ตำบลท่าไม้ จังหวัดสมุทรสาคร มากที่สุดคือในข้อ 1 การส่งเสริมสนับสนุนให้มีการเรียนการสอนธรรมศึกษาแก่ประชาชนและนักเรียนโดยทั่วไป และ ข้อ 2 ยกย่องเชิดชูเกียรติผู้สอนพระปริยัติธรรม เปรียญธรรมประโยคต่างๆ และครูพระสอนศีลธรรมให้มีขวัญกำลังใจ ( $\bar{X} = 3.90$ ) รองลงมาในข้อ 4 การจัดตั้งโรงเรียนพระปริยัติธรรมสำหรับบาลีและหรือนักธรรมขึ้นภายในวัด ( $\bar{X} = 3.86$ ) และข้อ 5 การควบคุมดูแลและส่งเสริมให้มีการเรียนการสอนนักธรรมบาลีแก่พระภิกษุสามเณรอย่างทั่วถึง อยู่ในระดับน้อยที่สุด ( $\bar{X} = 3.74$ )

2.3) ด้านการศึกษาสงเคราะห์ พบว่าพระภิกษุมีความคิดเห็นต่อการบริหารกิจการคณะสงฆ์: ศึกษากรณีเขตการปกครองคณะสงฆ์ตำบลท่าไม้ จังหวัดสมุทรสาครโดยภาพรวมอยู่ในระดับมาก ( $\bar{X} = 3.79$ ) และเมื่อพิจารณารายละเอียดแต่ละด้านพบว่า พระภิกษุมีความคิดเห็นต่อการบริหารกิจการคณะสงฆ์: ศึกษากรณีเขตการปกครองคณะสงฆ์ตำบลท่าไม้ จังหวัดสมุทรสาคร มากที่สุดในข้อ 2 การประสานการจัดหางบประมาณในการสร้างอาคารเรียน ห้องเรียน หรือห้องจริยศึกษา ( $\bar{X} = 3.92$ ) รองลงมาคือในข้อ 1 การจัดตั้งโรงเรียนพุทธศาสนาในวันอาทิตย์ ( $\bar{X} = 3.90$ ) และข้อ 5 การเป็นครูช่วยสอนวิชาพระพุทธศาสนาในสถานศึกษาต่าง ๆ ตลอดจนสนับสนุนโรงเรียนวิถีพุทธ อยู่ในระดับน้อยที่สุด ( $\bar{X} = 3.42$ )

2.4) ด้านการเผยแผ่พระพุทธศาสนา พบว่าพระภิกษุมีความคิดเห็นต่อการบริหารกิจการคณะสงฆ์: ศึกษากรณีเขตการปกครองคณะสงฆ์ตำบลท่าไม้ จังหวัดสมุทรสาครโดยภาพรวมอยู่ในระดับมาก ( $\bar{X} = 4.00$ ) และเมื่อพิจารณารายละเอียดแต่ละด้านพบว่า พระภิกษุมีความคิดเห็นต่อการบริหารกิจการคณะสงฆ์: ศึกษากรณีเขตการปกครองคณะสงฆ์ตำบลท่าไม้ จังหวัดสมุทรสาคร มากที่สุดในข้อ 4 จัดให้มีศูนย์ปฏิบัติธรรมขึ้นภายในวัดและมีพระอาจารย์สอนการปฏิบัติธรรม ( $\bar{X} = 4.27$ ) รองลงมาในข้อ 5 การจัดหาหนังสือให้พระสวดมนต์เพื่อผู้รักษาศีลฟังธรรมไว้เพียงพอ ( $\bar{X} = 4.14$ ) และ ข้อ 3 ฝึกอบรมพระภิกษุให้มีความรู้และวิธีการเผยแผ่ธรรมะ อยู่ในระดับน้อยที่สุด ( $\bar{X} = 3.79$ )

2.5) ด้านการสาธารณูปการ พบว่าพระภิกษุมีความคิดเห็นต่อการบริหารกิจการคณะสงฆ์: ศึกษากรณีเขตการปกครองคณะสงฆ์ตำบลท่าไม้ จังหวัดสมุทรสาคร ด้านการสาธารณูปการ โดยภาพรวมอยู่ในระดับมาก ( $\bar{X} = 4.02$ ) และเมื่อพิจารณารายละเอียดแต่ละด้านพบว่า พระภิกษุมีความคิดเห็นต่อการบริหารกิจการคณะสงฆ์: ศึกษากรณีเขตการปกครองคณะสงฆ์ตำบลท่าไม้ จังหวัดสมุทรสาคร มากที่สุดในข้อ 2 การจัดการระบบสาธารณูปโภคภายในวัด เช่น น้ำประปา ไฟฟ้า ให้เรียบร้อย ( $\bar{X} = 4.12$ ) รองลงมาในข้อ 3 การแต่งตั้งคณะกรรมการวัดเพื่อจัดการด้านสาธารณูปการ ( $\bar{X} = 4.10$ ) และ ข้อ 4 การควบคุมดูแลและปฏิสังขรณ์ถาวรวัตถุภายในวัด อยู่ในระดับน้อยที่สุด ( $\bar{X} = 3.81$ )



2.6) ด้านการสาธารณสุขสงเคราะห์ พบว่าพระภิกษุมีความคิดเห็นต่อการบริหารกิจการคณะสงฆ์: ศึกษากรณีเขตการปกครองคณะสงฆ์ตำบลท่าไม้ จังหวัดสมุทรสาคร โดยภาพรวมอยู่ในระดับมาก ( $\bar{X} = 3.85$ ) และเมื่อพิจารณารายละเอียดแต่ละด้านพบว่า พระภิกษุมีความคิดเห็นต่อการบริหารกิจการคณะสงฆ์: ศึกษากรณีเขตการปกครองคณะสงฆ์ตำบลท่าไม้ จังหวัดสมุทรสาคร มากที่สุดในข้อ 5 สนับสนุนเงินทุนหรือดำเนินการสร้างถนน ประปาหมู่บ้าน ชุมชน ( $\bar{X} = 4.03$ ) รองลงมาในข้อ 1 การบรรเทาช่วยเหลือผู้ประสบภัยธรรมชาติ ( $\bar{X} = 3.95$ ) และข้อ 3 การจัดตั้งสถานสงเคราะห์คนชราและเด็กที่ถูกทอดทิ้ง เป็นต้น อยู่ในระดับน้อยที่สุด ( $\bar{X} = 3.59$ )

3. สมมติฐานที่ 1 พระภิกษุที่มีอายุต่างกันมีความคิดเห็นต่อการบริหารกิจการคณะสงฆ์: ศึกษากรณีเขตการปกครองคณะสงฆ์ตำบลท่าไม้ จังหวัดสมุทรสาคร แตกต่างกัน พบว่า พระภิกษุที่มีอายุต่างกันมีความคิดเห็นต่อการบริหารกิจการคณะสงฆ์: ศึกษากรณีเขตการปกครองคณะสงฆ์ตำบลท่าไม้ จังหวัดสมุทรสาคร โดยภาพรวมไม่แตกต่างกัน ซึ่งไม่เป็นไปตามสมมติฐานที่ตั้งไว้ เมื่อพิจารณารายด้านพบว่า พระภิกษุมีความคิดเห็นต่อการบริหารกิจการคณะสงฆ์: ศึกษากรณีเขตการปกครองคณะสงฆ์ตำบลท่าไม้ จังหวัดสมุทรสาคร ด้านการศึกษาสงเคราะห์และด้านการสาธารณสุข แตกต่างกันอย่างมีนัยสำคัญทางสถิติที่ระดับ 0.05

สมมติฐานที่ 2 พระภิกษุที่มีจำนวนพรรษาต่างกันมีความคิดเห็นต่อการบริหารกิจการคณะสงฆ์: ศึกษากรณีเขตการปกครองคณะสงฆ์ตำบลท่าไม้ จังหวัดสมุทรสาคร แตกต่างกัน พบว่าพระภิกษุที่มีจำนวนพรรษาต่างกัน มีความคิดเห็นต่อการบริหารกิจการคณะสงฆ์: ศึกษากรณีเขตการปกครองคณะสงฆ์ตำบลท่าไม้ จังหวัดสมุทรสาคร โดยภาพรวมไม่แตกต่างกัน ซึ่งไม่เป็นไปตามสมมติฐานที่ตั้งไว้ เมื่อพิจารณารายด้านพบว่า พระภิกษุมีความคิดเห็นต่อการบริหารกิจการคณะสงฆ์: ศึกษากรณีเขตการปกครองคณะสงฆ์ตำบลท่าไม้ จังหวัดสมุทรสาคร ด้านการเผยแผ่พระพุทธศาสนา แตกต่างกันอย่างมีนัยสำคัญทางสถิติที่ระดับ 0.01

สมมติฐานที่ 3 พระภิกษุที่มีวุฒิการศึกษาสามัญต่างกันมีความคิดเห็นต่อการบริหารกิจการคณะสงฆ์: ศึกษากรณีเขตการปกครองคณะสงฆ์ตำบลท่าไม้ จังหวัดสมุทรสาคร แตกต่างกัน พบว่าพระภิกษุที่มีวุฒิการศึกษาสามัญต่างกัน มีความคิดเห็นต่อการบริหารกิจการคณะสงฆ์: ศึกษากรณีเขตการปกครองคณะสงฆ์ตำบลท่าไม้ จังหวัดสมุทรสาคร โดยภาพรวมไม่แตกต่างกัน ซึ่งไม่เป็นไปตามสมมติฐานที่ตั้งไว้ เมื่อพิจารณารายด้านพบว่า พระภิกษุมีความคิดเห็นต่อการบริหารกิจการคณะสงฆ์: ศึกษากรณีเขตการปกครองคณะสงฆ์ตำบลท่าไม้ จังหวัดสมุทรสาคร ด้านการเผยแผ่พระพุทธศาสนา แตกต่างกันอย่างมีนัยสำคัญทางสถิติที่ระดับ 0.01

สมมติฐานที่ 4 พระภิกษุที่มีวุฒิการศึกษาทางธรรมต่างกันมีความคิดเห็นต่อการบริหารกิจการคณะสงฆ์: ศึกษากรณีเขตการปกครองคณะสงฆ์ตำบลท่าไม้ จังหวัดสมุทรสาคร แตกต่างกัน พบว่า



พระภิกษุที่มีวุฒิมหาการศึกษาเปรียญธรรมต่างกัน มีความคิดเห็นต่อการบริหารกิจการคณะสงฆ์: ศึกษากรณี เขตการปกครองคณะสงฆ์ตำบลท่าไม้ จังหวัดสมุทรสาคร โดยภาพรวมไม่แตกต่างกัน ซึ่งไม่เป็นไปตาม สมมติฐานที่ตั้งไว้ เมื่อพิจารณารายด้านพบว่า พระภิกษุมีความคิดเห็นต่อการบริหารกิจการคณะสงฆ์: ศึกษากรณีเขตการปกครองคณะสงฆ์ตำบลท่าไม้ จังหวัดสมุทรสาคร ด้านการเผยแผ่พระพุทธศาสนา แตกต่างกันอย่างมีนัยสำคัญทางสถิติที่ระดับ 0.05

สมมติฐานที่ 5 พระภิกษุที่มีวุฒิมหาศึกษาทางเปรียญธรรมต่างกันมีความคิดเห็นต่อการบริหาร กิจการคณะสงฆ์: ศึกษากรณีเขตการปกครองคณะสงฆ์ตำบลท่าไม้ จังหวัดสมุทรสาคร แตกต่างกัน พบว่า พระภิกษุที่มีวุฒิมหาการศึกษาเปรียญธรรมต่างกัน มีความคิดเห็นต่อการบริหารกิจการคณะสงฆ์: ศึกษากรณี เขตการปกครองคณะสงฆ์ตำบลท่าไม้ จังหวัดสมุทรสาคร โดยภาพรวมไม่แตกต่างกัน ซึ่งไม่เป็นไปตาม สมมติฐานที่ตั้งไว้ เมื่อพิจารณารายด้านพบว่า พระภิกษุมีความคิดเห็นต่อการบริหารกิจการคณะสงฆ์: ศึกษากรณีเขตการปกครองคณะสงฆ์ตำบลท่าไม้ จังหวัดสมุทรสาคร ไม่แตกต่างกันทุกด้าน

### อภิปรายผลการวิจัย

จากการวิจัยเรื่อง ความคิดเห็นของพระสงฆ์ที่มีต่อการบริหารกิจการคณะสงฆ์: ศึกษากรณีเขตการ ปกครองคณะสงฆ์ตำบลท่าไม้จังหวัดสมุทรสาคร มีประเด็นที่สามารถนำมาอภิปรายตามความมุ่งหมาย ของการวิจัย ได้ดังนี้

1. ด้านการปกครอง จากการศึกษาพบว่าความคิดเห็นที่มีต่อการบริหารกิจการคณะสงฆ์: ศึกษา กรณีเขตการปกครองคณะสงฆ์ตำบลท่าไม้ จังหวัดสมุทรสาคร อยู่ในระดับมาก ( $\bar{X} = 3.86$ ) เพราะทั้ง พระสงฆ์ สามเณร อุบาสก อุบาสิกา และผู้ที่เข้ามาในบริเวณเขตวัดนั้นล้วนแต่เข้าใจว่าวัดเป็นสถานที่ ศักดิ์สิทธิ์ เป็นเขตอภัยทาน ปราศจากการทำบาปและอบายมุขทั้งปวง เช่นนี้การที่พระสังฆาธิการผู้ปกครอง ออกกฎต่างเพื่อบังคับใช้ภายในเขตวัดก็ได้คำนึงถึงความรู้สำนึกของพระสงฆ์ สามเณร อุบาสก อุบาสิกา และผู้ที่เข้ามาในบริเวณ กฎระเบียบที่เจ้าคณะ พระสังฆาธิการออกมาเหล่านี้จึงสามารถใช้บังคับได้โดยมี ประสิทธิภาพเห็นได้จากภายในบริเวณวัดมักปราศจากการกระทำที่ผิดกฎหมาย แต่บางกรณีที่เจ้าคณะ พระสังฆาธิการขาดการเอาใจใส่ดูแลอย่างใกล้ชิด ผู้บริหารสั่งงานปฏิบัติการได้ไม่ค่อยสมบูรณ์ตาม นโยบายและขาดพระสงฆ์ที่มีความรู้ความสามารถในการให้ความรู้ในการปกครองซึ่งสอดคล้องกับ ผลการวิจัยของพระครูสังวรสาธุวัตร (สำรวย ลังโร) (2554) ที่ได้วิจัยเรื่อง "บทบาทของพระสังฆาธิการด้าน การปกครองคณะสงฆ์ อำเภอนครชัยศรี จังหวัดนครปฐม" ผลการศึกษาพบว่า 1) บทบาทของพระสังฆา ธิการด้านการปกครองคณะสงฆ์ อำเภอนครชัยศรี จังหวัดนครปฐมพบว่า พระสงฆ์มีความคิดเห็นต่อบทบาท ของพระสังฆาธิการด้านการปกครองคณะสงฆ์ อำเภอนครชัยศรี จังหวัดนครปฐมโดยภาพรวมอยู่ในระดับ มาก ( $\bar{X} = 3.60$ ) 2) ผลการเปรียบเทียบบทบาทของพระสังฆาธิการด้านการปกครองคณะสงฆ์ อำเภอนคร



ชัยศรี จังหวัดนครปฐม ทดสอบสมมติฐานโดยการวิเคราะห์ความแตกต่างตัวแปร พบว่า อายุ จำนวนพรรษา วุฒิการศึกษาทางธรรม วุฒิการศึกษาทางบาลี และวุฒิการศึกษาทางสามัญ มีผลให้ความคิดเห็นของพระภิกษุสงฆ์ที่มีต่อบทบาทของพระสังฆาธิการด้านการปกครองคณะสงฆ์ อำเภอนครชัยศรี จังหวัดนครปฐม ไม่แตกต่างกัน จึงเป็นการปฏิเสธสมมติฐานการวิจัยทุกข้อที่ตั้งไว้ 3) ผลการศึกษาปัญหาอุปสรรคและแนวทางในการแก้ปัญหาบทบาทของพระสังฆาธิการด้านการปกครองคณะสงฆ์ อำเภอนครชัยศรี จังหวัดนครปฐม พบว่าขาดการเอาใจใส่ดูแลอย่างใกล้ชิด ผู้บริหารสั่งงานปฏิบัติได้ไม่ค่อยสมบูรณ์ตามนโยบายและขาดพระที่มีความรู้ความสามารถในการให้ความรู้ในการปกครองแนวทางในการแก้ไขปัญหาได้แก่ควรดูแลพระสงฆ์ให้ทั่วถึงและเสมอภาค ทั้งต้องสนับสนุนให้การศึกษากับพระภิกษุสงฆ์ในอำเภอนครชัยศรีเพื่อจะได้มีพระภิกษุสงฆ์ที่มีประสิทธิภาพมากขึ้น

2. ด้านการศาสนศึกษา จากการศึกษาพบว่าความคิดเห็นที่มีต่อการบริหารกิจการคณะสงฆ์: ศึกษากรณีเขตการปกครองคณะสงฆ์ตำบลท่าไม้ จังหวัดสมุทรสาคร" อยู่ในระดับมาก เนื่องจากงานด้านศาสนาเป็นภาระหน้าที่สำคัญประการที่พระสงฆ์ต้องทำในฐานะที่เป็นพระสาวกของพระพุทธเจ้าที่ทำหน้าที่ในการสืบทอดพระศาสนา พระสังฆาธิการทุกรูปจึงตระหนักทราบดีในภาระอันสำคัญยิ่งนี้ จึงมีการส่งเสริมสนับสนุนในกิจการด้านพระศาสนาทั้งการจัดตั้งโรงเรียนพระปริยัติธรรม ส่งเสริมให้พระสงฆ์ในสังกัดได้ศึกษาเล่าเรียนพระศาสนา การส่งเสริมให้ประชาชนในพื้นที่ใกล้เคียงวัดได้ศึกษาพระธรรมคำสอนผ่านกระบวนการและวิธีการต่างๆ และคอยความคุมดูแลอย่างใกล้ชิดในงานพระศาสนาดังที่ได้กล่าวมา ซึ่งสอดคล้องกับผลการวิจัยของพระมหาสมนึก วรรณโม (ชาวบ้านเกาะ) (2554) ที่ได้วิจัยเรื่อง "บทบาทของพระสงฆ์ในการส่งเสริมการปฏิบัติธรรมในอำเภอบ้านแพ้ว จังหวัดสมุทรสาคร" ผลการศึกษาพบว่า 1) จากการสำรวจกลุ่มตัวอย่างผู้เข้าปฏิบัติธรรม 384 คน พบว่า ร้อยละ 71.61 เป็นเพศหญิง และร้อยละ 28.39 เป็นเพศชาย ร้อยละ 27.08 มีอายุต่ำกว่า 20 ปี ร้อยละ 21.88 มีอายุอยู่ระหว่าง 20-30 ปี ร้อยละ 14.32 มีอายุอยู่ในช่วง 31-40 ปี ร้อยละ 17.45 มีอายุอยู่ในช่วง 41-50 ปี ร้อยละ 13.02 มีอายุอยู่ในช่วง 51-60 ปี ร้อยละ 6.25 มีอายุ 61 ปีขึ้นไป ร้อยละ 24.74 มีระดับการศึกษาในระดับชั้นประถมศึกษา ร้อยละ 40.10 มีการศึกษาในระดับชั้นมัธยมศึกษาหรือเทียบเท่า ร้อยละ 4.69 มีการศึกษาในระดับอนุปริญญาหรือเทียบเท่า ร้อยละ 24.22 มีการศึกษาอยู่ในระดับปริญญาตรี ร้อยละ 6.25 มีการศึกษาในระดับที่สูงกว่าปริญญาตรี ร้อยละ 41.93 เป็นนักเรียน หรือนักศึกษา ร้อยละ 29.79 เป็นประกอบอาชีพค้าขายหรือประกอบธุรกิจส่วนตัว ร้อยละ 13.02 ประกอบอาชีพข้าราชการหรือรัฐวิสาหกิจ ร้อยละ 11.72 ประกอบอาชีพอื่นๆ เช่น ทำสวน แม่บ้าน และร้อยละ 6.25 ประกอบอาชีพเกษตรหรือรับจ้าง ร้อยละ 40.10 มีรายได้ในช่วง 5,001-10,000 บาท ร้อยละ 21.61 มีรายได้น้อยกว่า 5,000 บาท ร้อยละ 19.53 มีรายได้มากกว่า 20,001 บาท ร้อยละ 10.68 มีรายได้ในช่วง 10,001-15,000 บาท และร้อยละ 5.07 มีรายได้ในช่วง 15,001-20,000 บาท ร้อยละ 50.52 มีสถานภาพโสด ร้อยละ 30.99 มีสถานภาพสมรส ร้อยละ



14.48 มีสถานภาพหม้าย หรือหย่าร้าง ร้อยละ 3.65 และมีสถานภาพเป็นอย่างอื่น ๆ เช่น แยกกันอยู่ เป็นต้น 2. กลุ่มตัวอย่างผู้เข้าปฏิบัติธรรมมีความคิดเห็นต่อบทบาทพระสงฆ์ในการส่งเสริมการปฏิบัติธรรมในอำเภอบ้านแพ้ว จังหวัดสมุทรสาคร โดยภาพรวมพบว่า ทุกด้านอยู่ในระดับมาก ( $\bar{X} = 3.89$ ) เมื่อพิจารณาเป็นรายด้าน พบว่า ค่าเฉลี่ยสูงสุด ( $\bar{X} = 3.96$ ) ในด้านบุคลากรส่วนค่าเฉลี่ยต่ำสุด ( $\bar{X} = 3.72$ ) ในด้านประชาสัมพันธ์ 3. ปัญหาและอุปสรรคของบทบาทพระสงฆ์ในการส่งเสริมการปฏิบัติธรรมในอำเภอบ้านแพ้ว จังหวัดสมุทรสาคร จากผลการวิจัย พบว่า สถานที่ปฏิบัติธรรมอยู่ห่างไกลจากที่พัก ทำให้ใช้เวลานานในการเดินทางมาปฏิบัติธรรมความไม่พร้อมในการปฏิบัติธรรม เช่น ร่างกาย วันและเวลาควรมีสถานที่ปฏิบัติธรรมอย่างนั้นในสถานที่ต่างๆ ใกล้ๆ บ้าน พร้อมทั้งกำหนดตารางการปฏิบัติให้ชัดเจน ตลอดทั้งปี เพื่อสะดวกต่อการเตรียมตัวในการปฏิบัติในครั้งต่อไป

3. ด้านการศึกษาสงเคราะห์ จากการศึกษาพบว่าความคิดเห็นที่มีต่อการบริหารกิจการคณะสงฆ์: ศึกษากรณีเขตการปกครองคณะสงฆ์ตำบลท่าไม้ จังหวัดสมุทรสาคร อยู่ในระดับมากเนื่องจากโรงเรียนส่วนมากมักตั้งอยู่ในบริเวณใกล้เคียงวัด ทั้งบ้าน วัด และโรงเรียน ต่างอาศัยพึ่งพากันและกัน เช่น ในโรงเรียนนักเรียนชั้นตรี โท หรือเอกนั้นพระสงฆ์จะเป็นครูผู้ทำหน้าที่สอนช่วยครูในโรงเรียนซึ่งเป็นไปตามข้อตกลงร่วมกันระหว่างกระทรวงศึกษาธิการและสำนักงานพระพุทธศาสนาซึ่งสอดคล้องกับผลการวิจัยของพระครูพินิตสุตาคม (สมพงษ์ สุตาคม) (2554) ที่ได้วิจัยเรื่อง “การบริหารจัดการของเจ้าอาวาสวัดในเขตการปกครองคณะสงฆ์อำเภอกำแพงแสน จังหวัดนครปฐม” ผลการวิจัยพบว่า ระดับความคิดเห็นของพระสงฆ์และกรรมการวัด ต่อการบริหารจัดการของ เจ้าอาวาสวัดในเขตการปกครองคณะสงฆ์อำเภอกำแพงแสน จังหวัดนครปฐมพบว่า การบริหารจัดการของเจ้าอาวาสวัดในเขตการปกครองคณะสงฆ์อำเภอกำแพงแสน จังหวัดนครปฐม โดยภาพรวมอยู่ในระดับมาก โดยมีค่าเฉลี่ยเท่ากับ 3.92 และเมื่อพิจารณาเป็นรายด้าน ทั้งด้านการปกครอง ด้านการศาสนศึกษา ด้านการศึกษาสงเคราะห์ด้านการเผยแผ่พระพุทธศาสนา ด้านการสาธารณูปการและด้านการสาธารณสงเคราะห์ พบว่า พระสงฆ์และกรรมการวัดมีความคิดเห็นต่อการบริหารจัดการของเจ้าอาวาสวัดในเขตการปกครองคณะสงฆ์อำเภอกำแพงแสน จังหวัดนครปฐม อยู่ในระดับมากทุกด้าน การเปรียบเทียบความคิดเห็นของพระสงฆ์และกรรมการวัด ต่อการบริหารจัดการของเจ้าอาวาสวัดในเขตการปกครองคณะสงฆ์อำเภอกำแพงแสน จังหวัดนครปฐมพบว่าในภาพรวม พระสงฆ์และกรรมการวัดมีความคิดเห็นต่อการบริหารจัดการของเจ้าอาวาสวัดในเขตการปกครองคณะสงฆ์อำเภอกำแพงแสน จังหวัดนครปฐม มีความคิดเห็นไม่แตกต่างกันตามสถานภาพพระสงฆ์ด้านอายุพรรษา วุฒิการศึกษาสามัญ วุฒิการศึกษาทางธรรม สถานภาพกรรมการวัด ด้าน อายุ และวุฒิการศึกษาสามัญ อย่างมีนัยสำคัญทางสถิติที่ระดับ 0.05 จึงปฏิเสธสมมติฐานที่ตั้งไว้

4. ด้านการเผยแผ่พระพุทธศาสนา จากการศึกษาพบว่าความคิดเห็นที่มีต่อการบริหารกิจการคณะสงฆ์: ศึกษากรณีเขตการปกครองคณะสงฆ์ตำบลท่าไม้จังหวัดสมุทรสาคร อยู่ในระดับมากเนื่องจากในวัด



นั้นมีการประกอบพิธีกรรมทางพระพุทธศาสนาอยู่เป็นประจำอย่างต่อเนื่องในวันสำคัญทางพระพุทธศาสนา ในวันดังกล่าวจึงมีการเทศนาธรรม การบรรยายธรรม และการสวดมนต์ให้พระในทูลอาทิตยตามโครงการหมู่บ้านรักษาศีลห้า พระสังฆาธิการจึงมีหน้าที่ในการอำนวยความสะดวกเรียบร้อยทั้งด้านการจัดเตรียมพระสงฆ์ที่ทำหน้าที่ในการบรรยายธรรม เตรียมสถานที่ เตรียมหนังสือสวดมนต์ให้ประชาชนที่มาร่วมกิจกรรมต่างๆ ซึ่งสอดคล้องกับผลการวิจัยของ พระมหาสมนึก วรรณโม (ชาวบ้านเกาะ) (2554) ที่ได้วิจัยเรื่อง “บทบาทของพระสงฆ์ในการส่งเสริมการปฏิบัติธรรมในอำเภอบ้านแพ้ว จังหวัดสมุทรสาคร ผลการศึกษาพบว่า 1. จากการสำรวจกลุ่มตัวอย่างผู้เข้าปฏิบัติธรรม 384 คน พบว่า ร้อยละ 71.61 เป็นเพศหญิง และร้อยละ 28.39 เป็นเพศชาย ร้อยละ 27.08 มีอายุต่ำกว่า 20 ปี ร้อยละ 21.88 มีอายุอยู่ระหว่าง 20-30 ปี ร้อยละ 14.32 มีอายุอยู่ในช่วง 31-40 ปี ร้อยละ 17.45 มีอายุอยู่ในช่วง 41-50 ปี ร้อยละ 13.02 มีอายุอยู่ในช่วง 51-60 ปี ร้อยละ 6.25 มีอายุ 61 ปีขึ้นไป ร้อยละ 24.74 มีระดับการศึกษาในระดับชั้นประถมศึกษา ร้อยละ 40.10 มีการศึกษาในระดับชั้นมัธยมศึกษาหรือเทียบเท่า ร้อยละ 4.69 มีการศึกษาในระดับอนุปริญญาหรือเทียบเท่า ร้อยละ 24.22 มีการศึกษาอยู่ในระดับปริญญาตรี ร้อยละ 6.25 มีการศึกษาในระดับสูงกว่าปริญญาตรี ร้อยละ 41.93 เป็นนักเรียนหรือนักศึกษา ร้อยละ 29.79 ประกอบอาชีพค้าขายหรือประกอบธุรกิจส่วนตัว ร้อยละ 13.02 ประกอบอาชีพข้าราชการหรือรัฐวิสาหกิจ ร้อยละ 11.72 ประกอบอาชีพอื่นๆ เช่น ทำสวน แม่บ้าน และร้อยละ 6.25 ประกอบอาชีพเกษตรกรหรือรับจ้าง ร้อยละ 40.10 มีรายได้ในช่วง 5,001-10,000 บาท ร้อยละ 21.61 มีรายได้น้อยกว่า 5,000 บาท ร้อยละ 19.53 มีรายได้มากกว่า 20,001 บาท ร้อยละ 10.68 มีรายได้ในช่วง 10,001-15,000 บาท และร้อยละ 5.07 มีรายได้ในช่วง 15,001-20,000 บาท ร้อยละ 50.52 มีสถานภาพโสด ร้อยละ 30.99 มีสถานภาพสมรสร้อยละ 14.48 มีสถานภาพหม้ายหรือหย่าร้าง และร้อยละ 3.65 มีสถานภาพอื่นๆ เช่น แยกกันอยู่ เป็นต้น 2. กลุ่มตัวอย่างผู้เข้าปฏิบัติธรรมมีความคิดเห็นต่อบทบาทพระสงฆ์ในการส่งเสริมการปฏิบัติธรรมในอำเภอบ้านแพ้ว จังหวัดสมุทรสาคร โดยภาพรวมพบว่า ทุกด้านอยู่ในระดับมาก ( $\bar{X} = 3.89$ ) เมื่อพิจารณาเป็นรายด้าน พบว่า ค่าเฉลี่ยสูงสุด ( $\bar{X} = 3.96$ ) ในด้านบุคลากรส่วนค่าเฉลี่ยต่ำสุด ( $\bar{X} = 3.72$ ) ในด้านประชาสัมพันธ์ 3. ปัญหาและอุปสรรคของบทบาทพระสงฆ์ในการส่งเสริมการปฏิบัติธรรมในอำเภอบ้านแพ้ว จังหวัดสมุทรสาคร จากผลการวิจัย พบว่า สถานที่ปฏิบัติธรรมอยู่ห่างไกลจากที่พัก ทำให้ใช้เวลานานในการเดินทางมาปฏิบัติธรรมความไม่พร้อมในการปฏิบัติธรรม เช่น ร่างกาย วันและเวลาควรมีสถานที่ปฏิบัติธรรมอย่างนี้ในสถานที่ต่างๆ ใกล้ๆ บ้าน พร้อมทั้งกำหนดตารางการปฏิบัติให้ชัดเจน ตลอดทั้งปี เพื่อสะดวกต่อการเตรียมตัวในการปฏิบัติในครั้งต่อไป

5. ด้านการสาธารณูปการ จากการศึกษาพบว่าความคิดเห็นที่มีต่อการบริหารกิจการคณะสงฆ์: ศึกษากรณีเขตการปกครองคณะสงฆ์ตำบลท่าไม้จังหวัดสมุทรสาคร อยู่ในระดับมากเนื่องจากในการจัดการสาธารณูปการต่างๆของวัดนั้นพระสังฆาธิการมีการจัดตั้งคณะกรรมการเป็นผู้รับผิดชอบดูแลต่างๆ



ตามความสามารถของบุคคลที่ได้รับมอบหมายจากเจ้าอาวาส ซึ่งเป็นไปตามกฎหมายและพระธรรมวินัยที่เกี่ยวข้อง รวมทั้งก็มีการควบคุมดูแลการดำเนินงานต่างๆ ในวัดในฐานะที่เป็นเจ้าหน้าที่ตามกฎหมายซึ่งสอดคล้องกับผลการวิจัยของพระครูสาครกิจจานุถูล (วิศิษฐ์ จันทโน) (2554) ได้วิจัยเรื่อง "ความคิดเห็นของพุทธศาสนิกชนที่มีต่อบทบาทในการพัฒนาชุมชนของพระสงฆ์ในเขต อำเภอบ้านแพ้ว จังหวัดสมุทรสาคร" ผลการศึกษาพบว่า 1. ความคิดเห็นของพุทธศาสนิกชนที่มีบทบาทในการพัฒนาชุมชนของพระสงฆ์ในเขตอำเภอบ้านแพ้ว จังหวัดสมุทรสาคร พบว่า พุทธศาสนิกชนมีความคิดเห็นต่อบทบาทในการพัฒนาชุมชนของพระสงฆ์ ในภาพรวมอยู่ระดับมากมีค่าเฉลี่ย ( $\bar{X} = 3.50$ ) 2. เปรียบเทียบความคิดเห็นของพุทธศาสนิกชนที่มีบทบาทในการพัฒนาชุมชนของพระสงฆ์ในเขตอำเภอบ้านแพ้ว จังหวัดสมุทรสาคร จำแนกตามปัจจัยส่วนบุคคลพบว่า พุทธศาสนิกชนที่มีเพศและวุฒิการศึกษาแตกต่างกันมีความคิดเห็นโดยรวมแตกต่างกันอย่างมีนัยสำคัญทางสถิติที่ระดับ 0.01 ซึ่งเป็นไปตามสมมติฐานที่ตั้งไว้ ส่วนพุทธศาสนิกชนที่มีอายุแตกต่างกันมีความคิดเห็นโดยรวมไม่แตกต่างกัน ซึ่งไม่เป็นไปตามสมมติฐานที่ตั้งไว้ 3. ปัญหา อุปสรรค และข้อเสนอแนะ ด้านสังคม พระสงฆ์ไม่ค่อยได้รับความร่วมมือจากหน่วยงานที่เกี่ยวข้องในการที่พระสงฆ์จะเข้าไปมีส่วนร่วมในการพัฒนาชุมชนในหลายๆ ด้าน ดังเช่น ด้านเศรษฐกิจ คือ ขาดการสนับสนุนงบประมาณจากองค์กรของคณะสงฆ์เอง รวมทั้งจากหน่วยงานของรัฐที่มีส่วนเกี่ยวข้องกันด้วย ด้านวัฒนธรรม ประชาชนไม่มีความเข้าใจในการที่พระสงฆ์เข้าไปมีส่วนร่วมในการพัฒนาด้านวัฒนธรรม เช่น การอนุรักษ์โบราณสถานเป็นต้น ด้านสาธารณสุข ขาดการสนับสนุนและติดต่อประสานงานจากหน่วยงานที่เกี่ยวข้องกับวงการแพทย์เพราะได้รับความร่วมมือน้อยหรือไม่ได้รับความร่วมมือเลย หรือถ้ามีก็เพียงเล็กน้อยจึงขาดอุปกรณ์หรือเครื่องมือในการช่วยเหลือ หรือพัฒนาชุมชนในด้านสาธารณสุข ประการสุดท้ายในด้านสิ่งแวดล้อม อุปกรณ์ในการให้ความสะดวกแก่พระสงฆ์ในการอบรมหรือในการช่วยเหลือพัฒนาชุมชนมีน้อย ดังนั้น พระสงฆ์ต้องแสดงศักยภาพในฐานะผู้นำชุมชนเข้าไปมีบทบาทและสงเคราะห์ประชาชนจนเป็นที่ยอมรับของบุคคลโดยทั่วไป

6. ด้านการสาธารณสุขสงเคราะห์ จากการศึกษาพบว่าความคิดเห็นที่มีต่อการบริหารกิจการคณะสงฆ์: ศึกษากรณีเขตการปกครองคณะสงฆ์ตำบลท่าไม้จังหวัดสมุทรสาคร อยู่ในระดับมาก เนื่องจากวัดที่เป็นที่พึ่งพาของชุมชนไม่ใช่เฉพาะทางจิตใจเท่านั้น เห็นได้จากอดีตวัดเป็นแหล่งความรู้ ศาสตร์หลายแขนงที่สงเคราะห์ชุมชนเรื่อยมา เป็นสถานที่ดูแลเยาวชน สถานที่ให้ความรู้ สถานที่ที่คอยบรรเทาความเดือดร้อนของประชาชนที่อาศัยบริเวณใกล้วัด พระสงฆ์เหล่านั้นก็ได้เห็นความเกี่ยวข้อง ความสัมพันธ์ระหว่างบ้านและวัด จึงเป็นแนวทางในการสืบทอดดำเนินตามแบบที่ทำกันมาแต่อดีตจนถึงปัจจุบันซึ่งสอดคล้องกับผลการวิจัยของพระครูปลัดกิตติวัฒน์ (ศขา ปญญารโ) (2554) ที่ได้วิจัยเรื่อง "การบริหารจัดการวัดของพระสังฆาธิการในอำเภอบางเลน จังหวัดนครปฐม" ผลการวิจัยพบว่า ความคิดเห็นของพระภิกษุสงฆ์ซึ่งสังกัดในเขตปกครองคณะสงฆ์อำเภอบางเลน จังหวัดนครปฐม ที่มีต่อการบริหารจัดการวัดของพระสังฆาธิการ



การในอำเภอบางเลน จังหวัดนครปฐม พบว่า การบริหารจัดการวัดของพระสังฆาธิการในอำเภอบางเลน จังหวัดนครปฐมโดยภาพรวมอยู่ในระดับมาก มีค่าเฉลี่ยเท่ากับ 3.61 ผลการเปรียบเทียบการบริหารจัดการวัดของพระสังฆาธิการในอำเภอบางเลน จังหวัดนครปฐม ทดสอบสมมติฐานโดยการวิเคราะห์ความแตกต่างตัวแปร พบว่า อายุ จำนวนพรรษาและวุฒิการศึกษาทางเปรียญธรรม มีผลทำให้ความคิดเห็นของพระภิกษุสงฆ์ซึ่งสังกัดในเขตปกครองคณะสงฆ์อำเภอบางเลน จังหวัดนครปฐม ที่มีต่อการการบริหารจัดการวัดของพระสังฆาธิการในอำเภอบางเลน จังหวัดนครปฐม แตกต่างกันอย่างมีนัยสำคัญทางสถิติที่ระดับ 0.05 จึงเป็นการยอมรับสมมติฐานการวิจัย ส่วนตัวแปรทางด้านวุฒิการศึกษาทางสามัญและวุฒิการศึกษาทางธรรมนั้น ไม่แตกต่างกันจึงเป็นการปฏิเสธสมมติฐานการวิจัยที่ตั้งไว้

### ข้อเสนอแนะเชิงปฏิบัติการ

จากผลการวิจัยผู้วิจัยมีข้อเสนอแนะในการนำผลการวิจัยไปใช้ ดังต่อไปนี้

1. ด้านการปกครอง พระสงฆ์ที่ทำหน้าที่ในการออกกฎระเบียบต้องมีความรู้ทั้งทางกฎหมายและพระธรรมวินัย และต้องคำนึงถึงวัฒนธรรมของแต่ละท้องถิ่นที่ที่แตกต่างกันด้วย
2. ด้านการศาสนศึกษา พระสงฆ์ต้องทราบว่าการศึกษาคือเป็นสิ่งสำคัญยิ่งในการสืบทอดพระพุทธศาสนา ดังนั้น จึงต้องมีการสนับสนุนให้พระสงฆ์ และสามเณรในการปกครองให้ได้รับการศึกษาเพียงพอสำหรับการทำนุบำรุงพระศาสนา
3. ด้านการเผยแผ่พระพุทธศาสนา ในการจัดกิจกรรมทางพระพุทธศาสนานั้นต้องมีการแจ้งให้ประชาชนทราบล่วงหน้า และสอบถามจำนวนผู้ที่จะเข้าร่วมกิจกรรม เพื่อที่จะได้จ่ายต่อการบริหารจัดการทรัพยากรที่ต้องใช้ เช่น สถานที่ อาหาร และสิ่งของเครื่องใช้ในการประกอบพิธีกรรมต่างๆ

### ข้อเสนอแนะจากงานวิจัยในครั้งต่อไป

1. ควรศึกษาการบริหารกิจการคณะสงฆ์เปรียบเทียบกับการบริหารกิจการตามทฤษฎีตะวันตกว่าเหมือนหรือต่างกันอย่างไร
2. ควรศึกษาการบริหารกิจการคณะสงฆ์โดยการนำเอาพุทธวิธีบริหารจัดการของพระพุทธเจ้ามาศึกษาเปรียบเทียบ
3. ควรศึกษาบทบาทการบริหารกิจการคณะสงฆ์ทุกระดับ เพื่อจะได้สามารถนำผลการวิจัยมาใช้ในการพัฒนาการปฏิบัติงานในองค์กรต่อไป

## บรรณานุกรม

- พระครูปลัดกิตติวัฒน์ (คชา ปญฺญาโร). (2554). *การบริหารจัดการวัดของพระสังฆาธิการในอำเภอบางเลน จังหวัดนครปฐม*. วิทยานิพนธ์พุทธศาสตรมหาบัณฑิต, มหาวิทยาลัยมหาจุฬาลงกรณราชวิทยาลัย.
- พระครูพินิตสุตาคม (สมพงษ์ สุตาคม). (2554). *การบริหารจัดการของเจ้าอาวาสวัดในเขตการปกครองคณะสงฆ์อำเภอกำแพงแสน จังหวัดนครปฐม*. วิทยานิพนธ์พุทธศาสตรมหาบัณฑิต สาขาวิชาการจัดการเชิงพุทธ, มหาวิทยาลัยมหาจุฬาลงกรณราชวิทยาลัย.
- พระธรรมโกศาจารย์ (ประยูร ธมฺมจิตฺโต). (2549). *พุทธวิธีในการบริหาร* (พิมพ์ครั้งที่ 4). กรุงเทพฯ: โรงพิมพ์มหาจุฬาลงกรณราชวิทยาลัย.
- พระเทพปริยัติสุธี (วรวิทย์ คงปญฺโญ). (2545). *การคณะสงฆ์และการศาสนา*. กรุงเทพฯ: โรงพิมพ์มหาจุฬาลงกรณราชวิทยาลัย.
- พระมหานพพล กนฺตสีโล. (2554). *ภาวะผู้นำในการพัฒนาชุมชนของพระสังฆาธิการ จังหวัดสมุทรสงคราม*. วิทยานิพนธ์พุทธศาสตรมหาบัณฑิต สาขาวิชาการจัดการเชิงพุทธ, มหาวิทยาลัยมหาจุฬาลงกรณราชวิทยาลัย.
- พระราชวรมนี (ประยุทธ์ ปยุตโต). (2545). *บทบาทของพระสงฆ์ในสังคมไทยปัจจุบัน*. ใน *หนังสือชุดธรรมเฉลิมพระเกียรติ เล่ม 45/6*. กรุงเทพฯ: โรงพิมพ์การศาสนา.
- ราชกิจจานุเบกษา เล่ม 134 ตอนที่ 2 ก: 1. (2560). *พระราชบัญญัติคณะสงฆ์ (ฉบับที่ 3)*. สืบค้นเมื่อ 1 สิงหาคม 2560, จาก <http://www.ratchakittha.soc.go.th/DATA/PDF/2560/A/002/1.PDF>
- สมยศ นาวิการ. (2544). *การบริหารเพื่อความเป็นเลิศ* (พิมพ์ครั้งที่ 2). กรุงเทพฯ: บรรณกิจ.
- สำนักงานคณะกรรมการกฤษฎีกา. (2559). *พระราชบัญญัติคณะสงฆ์ พ.ศ. 2505*. กรุงเทพฯ: สำนักงานคณะกรรมการกฤษฎีกา.
- Gulick, L. and Urwick, J. (1973). *Papers on the Science of Administration*. New York: Institute of Public Administration.
- Hellriegel, D. and Slocum, J. W. (1982). *Management* (3rd ed.). Sydney: Addison-Wesley.
- Hutchinson, J. G. (1967). *Organization: Theory and Classical Concepts*. New York: McGraw-Hill.
- Koontz, H. and O' Donnell, C. (1972). *Principle of Management: An Analysis of Managerial Functions*. New York: McGraw-Hill.